

しそう森林組合の概要 平成21年6月30日現在

1. 設立 平成18年2月1日
(山崎町森林組合、一宮町森林組合、波賀町森林組合、千種町森林組合の合併)

2. 所在地 本所 犬粟市一宮町安積 1011-25 (旧一宮町森林組合)
山崎支所 " 山崎町鹿沢 79-86
一宮支所 " 一宮町安積 1011-25
波賀支所 " 波賀町有賀 513-21
千種支所 " 千種町岩野辺 1950-51

3. 地域の概要 (犬粟市)

総面積	森林面積	長有林面積	組合員面積	人工林率
65,860ha	59,007ha	45,999ha	39,921ha	75%

4. 組合員 正組合員 5,468人 准組合員 136人 合計 5,604人 (総代200人)

5. 出資金 [] 円 (1口200円)

6. 役員 理事16名(常勤1名) 監事3名 計19名

7. 職員 職員23名(嘱託6名) 現業職員34名 森林技術員30名 計87名

区分	本所	山崎支所	一宮支所	波賀支所	千種支所	合計
事務職員	10名	3名	4名	3名	3名	23名
現業職員	-	6名	9名	12名	7名	34名
森林技術員	-	4名	21名	-	5名	30名
合計	10名	13名	34名	15名	15名	87名

8. 事業及び損益状況 平成20年度 (H20. 7. 1 ~ H21. 6. 30) (単位:千円)

区分	合計	指導	販売	加工	森林整備
事業総損益	収益	[]	[]	[]	[]
	費用	[]	[]	[]	[]
	損益	[]	[]	[]	[]
事業管理費	[]				
事業利益	[]				
事業外・特別損益	[]				
税引前当期純利益	[]	[]	[]	[]	[]

9. 主要事業

素材生産事業

区 分	取 扱 量	取 扱 高
受託林産	1,575 m ³	■■■■■
買取林産	3,323 m ³	■■■■■
備負林産	2,883 m ³	■■■■■
合 計	7,781 m ³	■■■■■

加工事業

区 分	取 扱 量	取 扱 高
丸 棒	509 m ³	■■■■■
そ の 他	26 m ³	■■■■■
合 計	535 m ³	■■■■■

森林整備事業

区 分	取 扱 量	取 扱 高
森林整備事業	1,978 ha	■■■■■
森林土木事業	5,740 m	■■■■■
病害虫防除事業	1,500 m ³	■■■■■
地籍調査事業	883 ha	■■■■■
購 買 事 業		■■■■■
合 計		■■■■■

10. 森林総合研究所 分取造林契約面積

(単位: ha)

区 分	山崎支所	一宮支所	波賀支所	千種支所	合 計
既 契 約 分	613.85	1420.89	254.01	10.40	2299.25
変更契約予定分	0.00	415.44	296.74	492.06	1204.24
合 計	613.85	1836.43	550.75	502.46	3503.49

(変更契約予定分: 矢栗市有林の二者契約を三者契約に変更)

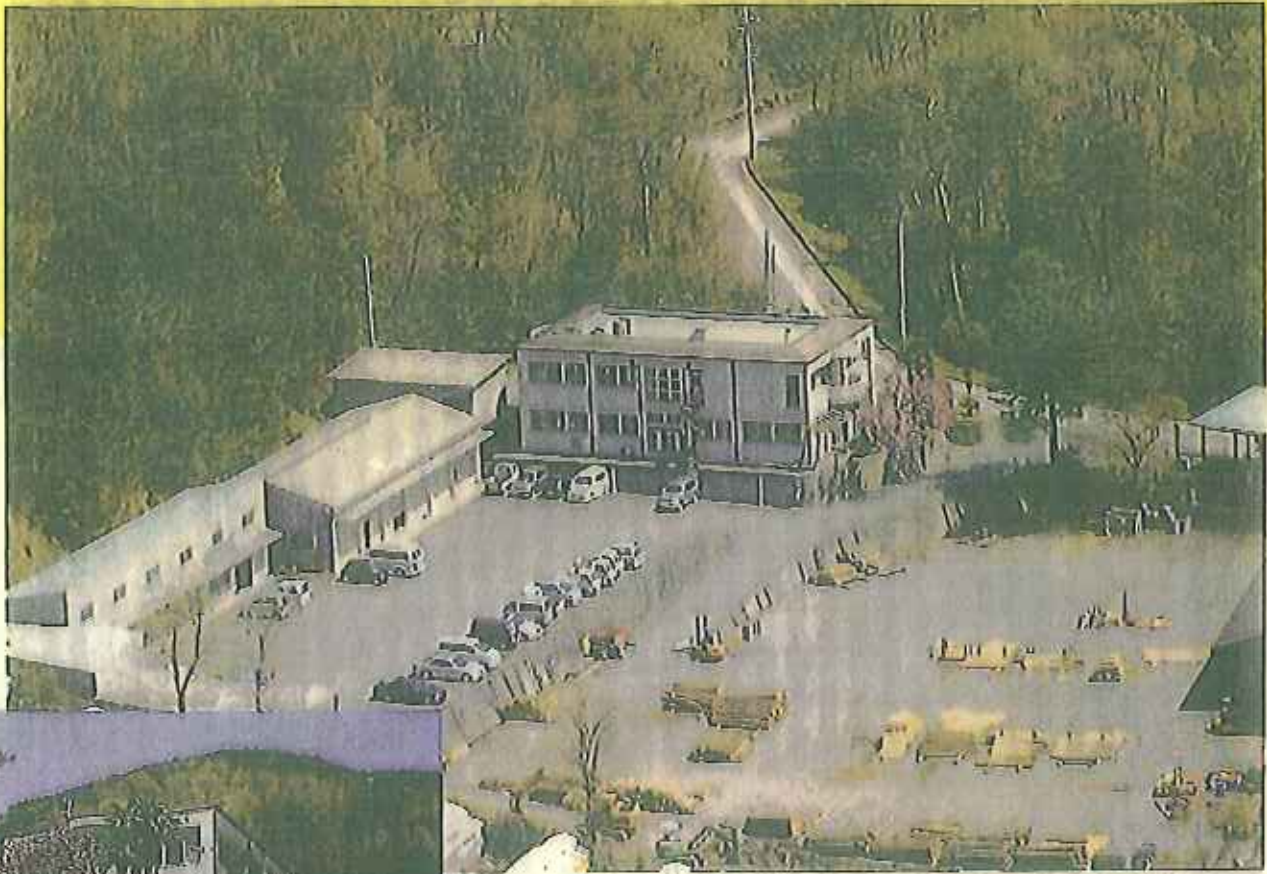
年度別事業成績

(単位:千円)

区 分		17年度	18年度	19年度	20年度	21年度計画
		(H18.2.1~H18.6.30)	(H18.7.1~H19.6.30)	(H19.7.1~H20.6.30)	(H20.7.1~H21.6.30)	(H21.7.1~H22.6.30)
指導事業	収益					
	費用					
	損益					
販売事業	収益					
	費用					
	損益					
加工事業	収益					
	費用					
	損益					
森林整備事業	収益					
	費用					
	損益					
事業総収益						
事業総費用						
事業総利益						
事業管理費						
事業利益						
事業外損益	収益					
	費用					
	損益					
經常利益						
特別損益	利益					
	損失					
	損益					
税引前当期純利益						
法人税住民税等業税						
当期剰余金						
前期繰越剰余金						
当期未処分割余金						

No. forest sisou 1
発行 平成18年5月

しそう森林組合合併記念誌



豊かな緑と恵みある森林をめざして

〒671-4131
兵庫県宍粟市一宮町安積1011番地25

しそう森林組合

TEL (0790) 72-1009 (代)

FAX (0790) 72-1443

Eメール isk1009@jasmine.ocn.ne.jp

組合長あいさつ

代表理事組合長
生垣友信



風薫る五月とか申しますが、風と緑のさわやかな好季節となりました。組合員の皆様にはご健勝にてお過ごしのこととお喜び申し上げますと共に、平素は組合運営に何かとご協力を賜っておりますこと、厚くお礼申し上げます。

さて、今回4組合の合併に伴い新しく設立発足を致しました「しそう森林組合」の最初の組合長として推薦され就任いたしました旧一言町森林組合の生垣でございます。誠に不十分でその器ではありませんが、しばらくの間助



めさせて戴きたく思いますので、関係者を始め組合員皆様方の格別のご支援、ご指導をお願い申し上げます。

皆様ご承知のとおり戦後の住宅復旧に要した莫大な木材需要が後押しする中で、当時建築用材としての利用価値の高かった針葉樹の拡大造林政策は、半世紀の長きにわたり続けられて来ましたが、時代の要請でこれらの造林事業を全面的に進めて来ましたが、旧一言町では昭和37年7月に一言町森林組合が発足しております。以来40有余年、地域林業の担い手として森林造成一筋に傾注して来たところではありますが、国家的政策とはいえず、将来予測(需給計画)を欠いた拡大造林政策はここに来て大きく方向転換が求められる時代となりました。

旧栗原郡内4森林組合は、それぞれ各地域林業の担い手として特性を生かしながら、懸命に努力を続けて来た所でありましたが、時代の変化と事業内容の変化により経営内容も厳しさを増すなかで、時代の要請を受けて10年の長きに亘り広域合併の協議を重ねて来た所でありましたが、小具を捨て将来的展望に立つて合意を見る事となり、ようやく山崎、一言、波賀、千種の4組合の調印式(平成17年7月29日)を経て、本年2月1日に新しく「しそう森林組合」として発足した所でございます。新組合が発足して早くも3ヶ月が経過した所でございますが、この間早急に新組合発足記念式典開催を計画する予定でありましたが、各旧組合の一月末決算と、二月に国の会計検査院の会計検査があり、これらの準備と対応に追われてその時期を失し、記念式典は取り止める事と致しました。関係諸団体

又組合員の皆様には誠に失礼かと存じますが、諸般の状況をご賢察の上何卒ご了承戴きたくお願い申し上げます。

平成16年度中に於ける台風の影響で大きな被害を受け、これの復旧事業に本年度も取り組んでいるところでありますが、立木価値皆無の状態の上、加えて大きな被害を受けられた森林所有者に心から御見舞い申し上げます。復旧と言えども50年生が一年生に戻ったという事で、誠に残念と言ふ外なく、心情を察する時、森林所有者の山離れは当然の帰結かとも思います。経済林としての森林造成事業が全くその機能を失い、資産価値ゼロの林業事情は大きな突如期にあると思えます。

近年地球温暖化に依る世界的な異常気象が心配される中で、温暖化現象の元凶とも言われるCO₂(二酸化炭素)の吸収源として森林の持つ機能が重要視され、森林資源の重要性が広く国民に理解されて来た中で、今年4月から施行された兵庫県独自の「県民緑税」の創設により年間21億円余の税収が確保され、この財源による都市に於ける公園緑化、中山間地域の里山の再生、山村地域の森林整備など県の進める諸施策に大きく期待するところでありま

す。これらの諸施策の推進により、林業の振興はもとより山村地域の活性化も考えられる中で我々森林組合はこれら施策の担い手として、中核的な事業主体として、組織と機能の充実に積極的に取り組む必要があり、今まさにその時であると確信するものであります。合併の長所を生かしながら役員共にも頑張り参りたいと存じます。利便性を求め続けた生活様式の変化



は、私達の住生活にも大きな変化をもたらし、日本古来の住宅建築は極端に減少し木材利用は大幅に落ち込んで参りました。加えて輸入自由化による外国産材の大量流入等により、今日では木材価格は国際市場の影響を受ける現状となりました。一方国産材の状況を見る時、外材価格との競争と素材生産コストの増高等により、立木価格は過去60年来最低となり森林は経済林としての価値は皆無の状況にあると言えましょう。この様な状況下で森林所有者の林業経営意欲は減退し、やがては地域の活力は失われ衰退する山村は、集落の消滅さえも危惧される状況にあると思えます。

森林組合の経営に於いても大変厳しい状況にあり、早急な対応策が求められているところであり参ります。県下各市町村の統合合併が進む中で県下各森林組合も合併が求められ、かつての46森林組合が現在では34組合と減少して参ります。然しながら各合併組合と言えども、経営状況は誠に厳しく更なる経営

体質の改善が求められている現状であります。

県森道の進める合併改革基本方針に示された今後の組合経営の方向として森林整備を中心とした森林整備型組合経営を目指すのか、総合型（加工販売・住宅建設等）を目指すのか、経営方針を明確にする必要があるとの指摘もある中で、過日、発足当初の役員会で、当しそう森林組合は、現在のところ前者の森林整備型組合経営を目標とする事を了承しております。しかしながら最近の動きとして、兵庫県においては地域産業の振興と県産材の消費拡大を計る為、県内に木材生産流通拠点の整備計画があると聞いております。また、当六甲市に於いても市の行政課題の中でも特に六甲市における林業は最も重要な産業としての位置付けがなされ、県の施策と相まってこれらの事業に積極的に取り組んで行くとの方針が示されております。



直接林業に携わる森林組合として大いに期待するところであり、今後の組合経営を考える上からもより一層、市行政との連携を深めて行くことが大切かと考えます。

以上申し上げた諸般の状況により今後の組合経営においては、合併による経営基盤の強化拡大と事業執行体制の充実強化を図り、健全な自主的経営を進めて参りたいと思っております。旧4森林組合はそれぞれ経営体質の違う中で特に財務状況は大きく異なり、更に近年の経営収支の悪化は想像を越えるものがあり、今回の合併は誠に時を得た合併であったと痛感しているところでありました。今日までの運営的感覺から経営理念への意識改革を求め、企業としての健全経営を目指すと共に地域林業の中核的担い手として努力する事は勿論のこと、組合員各位の林業経営に少しでも貢献出来る組合として頑張つて参りたいと存じます。

関係各位の更なるご指導、ご支援を心からお願ひ申し上げて御挨拶と致します。



しそう森林組合役員名簿

役職名	氏名	担当業務	出身地区
代表理事組合長	生垣友信	全般	一宮町
副組合長		全般	山崎町
理事		総務委員長	千種町
		業務委員長	波賀町
		総務	一宮町
		総務	一宮町
		総務	山崎町
		総務	山崎町
		業務	千種町
		業務	千種町
		業務	山崎町
		業務	山崎町
		業務	波賀町
		業務	山崎町
		業務	山崎町
		業務	波賀町
		業務	山崎町
		業務	山崎町
代表監事		総務	一宮町
監事		業務	波賀町
		監査	千種町
		監査	一宮町
		監査	波賀町
		学識経験者	波賀町

お世話になります

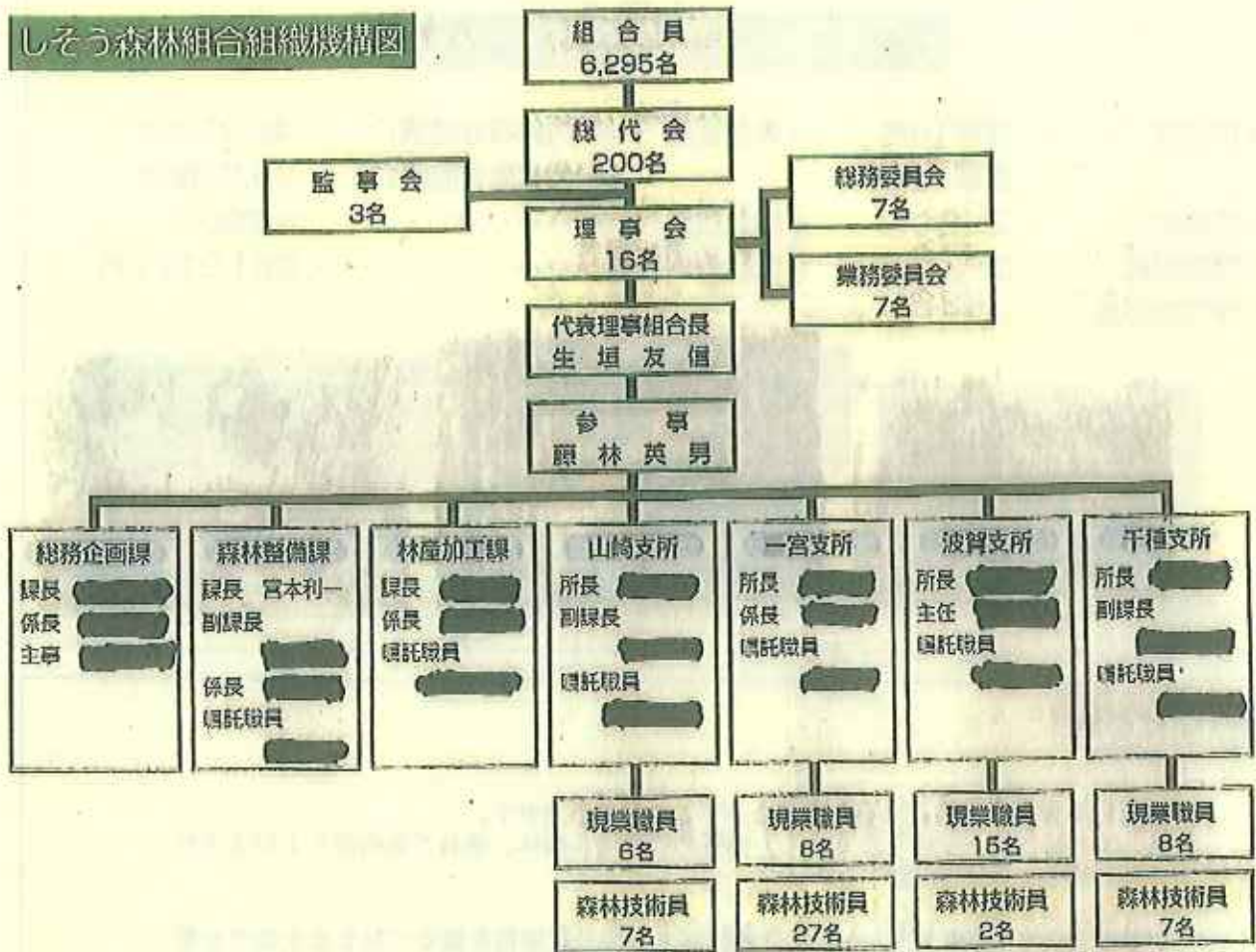
しそう森林組合 総代名簿

(任期 平成18年5月~平成21年4月)

地区	選挙区	氏名	地区	選挙区	氏名	地区	選挙区	氏名	地区	選挙区	氏名		
山 崎 町 (60名)	山崎	○	山崎町	土方	○	三方	波賀町	○	波賀町	原有賀	○		
		○			○			原		○			
		○			○			日ノ原		○			
	城下	○	宮崎町	菅野	○	禁盛	千草	千草	○	千草	菅水・引原	○	
		○			○				鹿伏		○		
		○			○				戸倉		○		
		○			○				道谷		○		
		○			○				○		○		
		○			○				○		○		
	戸原	○	宮崎町	待戸	○	日見谷	谷	千	千	千	○	河呂	○
		○			○						○	○	
		○			○						○	○	
	河京	○	宮崎町	染河内	○	小野	今市	安賀	種	種	○	河内	○
		○			○						○	○	
		○			○						○	○	
	神野	○	宮崎町	下三方	○	青木	有賀	賀	賀	賀	○	西河内	○
		○			○						○	○	
		○			○						○	○	
		○			○						○	○	
		○			○						○	○	
		○			○						○	○	
	葛沢	○	宮崎町	三方	○	上野	水谷	賀	賀	賀	○	奥西山	○
		○			○						○	○	
		○			○						○	○	
		○			○						○	○	
		○			○						○	○	
		○			○						○	○	
	土万	○			○	野尻	○	野尻	○	○	山	○	

※○印は代表総代です。(敬称略)

しそ森林組合組織機構図



〒671-4131 兵庫県泉市一宮町安積1011番地25
TEL (0790) 72-1009 FAX (0790) 72-1443

〒671-4131 兵庫県泉市一宮町安積1011番地25
TEL (0790) 72-1950 FAX (0790) 72-1443

〒671-2576 兵庫県泉市山崎町滝沢79番地36
TEL (0790) 62-2184 FAX (0790) 62-6971

〒671-4231 兵庫県泉市波賀町有賀513番地21
TEL (0790) 75-2122 FAX (0790) 75-2174

〒671-3211 兵庫県泉市千種町岩野辺1950番地51
TEL (0790) 76-3177 FAX (0790) 76-3350

県下3番目の森林組合

- 役員数 …… 理事16名
 監事 3名
- 事務職員 …… 23名
- 現業職員 …… 37名
- 森林技術員 …… 43名
- 森林面積 (地区内民有林面積) …… 46,010ha
 (組合員所有面積) …… 35,275ha
- 組合員数 …… 6,295人
- 払込済出資金 …… 281,217千円



お知らせ

平成18年度通常総代会は平成18年8月下旬に開催予定です。合併して初めての総代会となります。前頁の総代さんには、後日ご案内申し上げますので是非お繰り合わせご出席下さい。

森林組合員さん約6,295人への出資証券預り書の発行準備を進めておりますので今暫くお待ち下さい。なお、組合員さんの中で相続等で名義の変更が必要な方は、ご連絡いただければ幸いに存じます。

林業のカーネルと033333作業



おことわり

森林組合は豊かな緑と恵みある森林をめざして、森林整備等に一生懸命努めてまいりますので今後とも何卒よろしくお願いいたします。

このたび【しそ森林組合合併記念誌】を発行するにあたり、先の組合長の挨拶の中にもごさいましたが事務の都合上、大変遅れましたことにつきまして、心よりお詫び申し上げます。

今後、広報の次号を発行予定しておりますので、よろしくお願いいたします。

未来を見据えて、森を育て、守る。森林の管理は、森林組合にお任せください。

森林組合、森林組合連合会とは

森林組合とは

森林組合は、中小規模の森林所有者を組合員とし、組合員が協同して経済的、社会的地位の向上並びに森林の保続地産及び森林生産力の増進を図ることを目的に、森林組合法に基づいて設立された組織です。森林組合には、高い林業技術を持ったスタッフが充実しており、森林の巡視や調査、林道の整備、木材の生産など地域の森林づくりに貢献しています。



兵庫県森林組合連合会

森林組合の系統組織は、市町村・郡単位の「森林組合」、都道府県単位の「都道府県森林組合連合会」、全国単位の「全国森林組合連合会」の3つの段階で構成されています。兵庫県森林組合連合会は、県下31の森林組合を正会員とし、これらの上級組織として、指導部門、販売部門、森林整備部門などの事業を実施しています。



設立
資本金
目的
業務内容

昭和16年12月12日

101,308千円(平成19年度事業)

会員が共同してその事業の振興を図り、もって本会を直接又は間接に構成する者の経済的社会的地位の向上ならびに森林の保続地産及び森林再生力の増進を図ること。

【指導内容】

組合監査の実施、研修会の開催、森林組合広域合併の推進、林業労働力の確保、広報活動、陳情活動。

【販売部門】

木材製品・パルプ材・製材木の販売、県産材の利用拡大の推進。

【森林整備部門】

林業用資材・生活物資の販売、山行苗木の販売、病虫害の航空防除及び地上防除、森林の整備、造林補助金取扱事務、森林の調査測量、森林国営保護及び備蓄保護等事務、各種資金の貸付及び償還事務。

山の管理は、森林組合にお任せください

「田舎に山は持っているけど、どうなっているかな…」

「地元には持っているけど、間伐などの手入れにはお金がかかるし…」

個人が所有する森林を個々に間伐などの手入れを行っていても、費用もかかり、効率的ではありません。

森林組合にあなたの森林の管理をお任せください。

個人が所有する森林を集約化し、低コストで、収支に見合う森林管理を提案します。

森林組合では、行政の支援制度を活用した提案型集約化施策を実施しています。

提案型集約化施策とは、森林の将来像を見据えた上で、長期的な視点に立った施策を100年単位の多面的な森林の将来像として思い描きながら、ご提案するものです。

長尺期施策のメリットは、間伐を繰り返すにつれて収穫時の単木材積が増加していくことから、生産性・伐採歩留まりが改善していくことです。伐期を長くすることで、保育の回数減らし、コストを低減させることが出来ます。

さらに、コスト削減のためには、効率的な事業が必要です。事業量を確保し、効率的な事業を実施するためには、小規模な所有構造の森林をとりまとめて、流域単位で集約化をし、とりまとめた森林に一体的に設備を整備し、高性能な林業機械を駆使して、間伐を実施し、木材を生産する必要があります。

持続可能な森林経営を目指すには、森林の将来像を見据えた上で、知識と技術を活かした一体的な施策を行う必要があります。



森林組合の役割

- 1 林業経営相談会、地産地消推進委員会などを開催し、集約化のまとめ役を行います。不在村等村所有者の相談も行っています。
- 2 集約化施策を行った際の、間伐や作業道の状況、事業にかかる経費、補助金の額、間伐木を販売した時の売上見積等を記入した「森林集約化プラン」を作成し、森林所有者へお送りします。
- 3 また、作業実施後は、実施の内容と経費にかかった経費、間伐木の売上代金などをまとめてご報告いたします。

森林組合では、これらの提案を行う森林集約化プランナーを育成しており、森林所有者の負担をわかりやすくご提案いたします。

高性能林業機械

高性能林業機械を使い効率的な作業を行います。



ハーベスタによる伐採及び運材

フォワーダとグラブによる集積

プロセッサによる伐採及び運材

森林所有者の皆様へ(メリット)

森林組合が、現在の材価で採算をあわせるための提案を行います。



地域森林のグランドデザインを描きます。

長尺期施策を進めるための専門的な知識の習得が必要ですが、森林所有者の皆さんに代わって、森林組合が業務を行います。



効率的な木材生産を行います。

林業機械の利用

現在の材価で採算をあわせるためには、林業機械を駆使して間伐を効率的に行う必要があります。林業機械を駆使することにより効率化を図ります。



継続的な収益の還元

提案型施策によっていったん森林整備が進めば、間伐2回目以降はその道が使えることや、単木材積が増えていることから、生産効率や収益性はさらに向上します。

継続的に森林所有者の皆様へ間伐で得られた収益を還元する事ができ、一度に間伐するときよりもトータルでより多くの収入をもたらす、森林の多面的機能をより引き出すことが可能です。

森林集約化プランのご提案

間伐などの施策や作業道の内容、事業にかかる経費、補助金の額、間伐木を販売したときの売上の見積等を記入した「森林集約化プラン」を作成し、森林所有者の方へ間伐等の施策の実施内容をわかりやすくご提案します。



兵庫県下の森林組合



- 国産材産出地域
- グリーン産材産出地域
- 国産材産出地域に隣接する産材産出地域
- 国産材産出地域に隣接する産材産出地域

森林組合名	所在地	TEL	FAX
宝塚市森林組合	宝塚市大原野字向宮4-1-4	0797-91-0001	0797-93-5000
姫名川町森林組合	川辺郡姫名川町上野字北1-1-1	0727-66-3026	0727-66-3732
西脇市森林組合	西脇市坂部町605	0795-22-3111	0795-22-8987
社町森林組合	加東市天神125	0795-42-3301	0795-42-5282
北はりま森林組合	多可郡多可町加東区東部1922-4	0795-35-1177	0795-35-1174
姫路森林組合	姫路市安田4丁目1	079-221-2484	079-221-2123
香井町森林組合	姫路市新町町之庄2180	079-336-3020	079-336-3033
香寺町森林組合	姫路市香寺町中宿14	079-232-0001	079-232-4845
安富町森林組合	姫路市安富町末広1	0790-66-2018	0790-66-2018
神崎町森林組合	神崎町神河町山田1	0790-32-1068	0790-32-0056
大沢町森林組合	神崎町神河町251	0790-34-0012	0790-34-0447
市川町森林組合	神崎町市川町155-3	0790-26-1010	0790-26-1049
福崎町森林組合	神崎町福崎町南田道3116-1	0790-22-0560	0790-23-0587
龍野市森林組合	たつの市龍野町富永1005-1	0791-64-3157	0791-63-2594
新宮町森林組合	たつの市新宮町新宮1048-6	0791-75-0276	0791-75-1165
しそ町森林組合	只野市一宮町安藤1011-25	0790-72-1009	0790-72-1443
相生市森林組合	相生市相生1丁目 1-3	0791-23-7133	0791-23-7160
赤穂市森林組合	赤穂市加屋敷81	0791-43-3201	0791-43-8892
上郡町森林組合	赤穂郡上郡町大津278	0791-52-0980	0791-52-0356
佐用郡森林組合	佐用郡佐用町三日月 1110-1	0790-79-2995	0790-79-3741
土佐赤松市森林組合	豊岡市高瀬894-1	0795-23-0147	0795-24-0793
北摂西部森林組合	美方郡香美町村岡和徳233-1	0796-95-0511	0796-95-0515
養父市森林組合	養父市成巻255	079-664-0005	079-664-1688
生野町森林組合	朝来市生野町口鍛冶227-2	079-679-2235	079-679-4516
和山町森林組合	朝来市和山町和山112-6	079-672-2123	079-672-0400
山東町森林組合	朝来市山東町津波225-23	079-676-4092	079-676-4692
朝来市森林組合	朝来市多々木213-11	079-678-0111	079-678-0798
丹波市森林組合	丹波市青柳町池田744-1	0795-87-1300	0795-87-4245
丹波わかみ森林組合	丹波市水上町上新庄1203-1	0795-82-0203	0795-82-0686
養山町森林組合	養山町北新町41	079-552-1111	079-552-2090
淡路町森林組合	洲本町下加茂1丁目8-6	0799-25-3162	0799-25-3162

森林カーボンオフセットサービスについて

カーボンオフセットサービスとは

民間企業や消費者の間でカーボンオフセットという取り組みが広がっています。

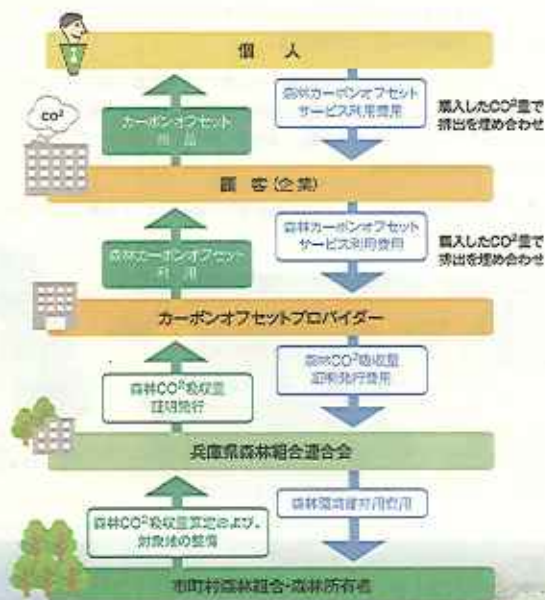
カーボンオフセットとは、日常生活や経済活動において生じるCO₂等の温室効果ガスの排出について、どうしても削減できない量の全部又は一部を排出量に見合った温室効果ガスの削減活動に投資すること等により、排出される温室効果ガスを埋め合わせるという考えです。イギリスを始めとした欧州、米国等での取り組みが活発であり、我が国でも民間での取り組みが広がっています。

オフセット先の温室効果ガスの削減活動には、グリーンエネルギーの開発、森林整備、植林といった事業を対象にすることができます。

森林カーボンオフセットサービスについて

兵庫県森林組合連合会では、兵庫の森林環境を維持するために森林のCO₂吸収能力を活用したカーボンオフセットを企業に提案しています。

森林をCO₂の吸収源とした、カーボンオフセットを企業や消費者へ提供し、その資金を森林経営に還元させ、植栽、保育、間伐やその他の森林経営のバックアップを行う「森林カーボンオフセットサービス」を提供します。



兵庫県の美しい森をいつまでも
兵庫県森林組合連合会



兵庫県森林組合連合会

650-0012

神戸市中央区北長狭通5-5-18 (兵庫県林業会館内)

TEL 078-341-5082 FAX 078-341-6036



【プロジェクト代表事業者】
兵庫県森林総合連合会

会員

【プロジェクト事業者】
しそろ森林組合

森林施業等の受委託

【森林所有者】
東河内株山共有林