

# 工場の取組



## 事業者 菊正宗

菊正宗酒造株式会社 神戸市東灘区御影本町1-7-15 <http://www.kikumasamune.co.jp/>

### 担当者からのコメント



高効率の都市ガスボイラーに変更したことで、CO<sub>2</sub>の排出量が年間で約150 t 削減される見込みです。また、バルブの開閉等ボイラー室に足を運ばなくてもPCを介して自動制御でき省力化が図れました。

菊正宗酒造株式会社 品質管理部 河合 照光

ガス転換事業を進めており、その販促ツールとしてJ-クレジット制度を提案・支援しています。菊正宗酒造が生み出したJ-クレジットを購入し、菊正宗酒造の投資費用の一部を抑えました。

大阪ガス株式会社 兵庫エネルギー営業部 生駒 敏幸

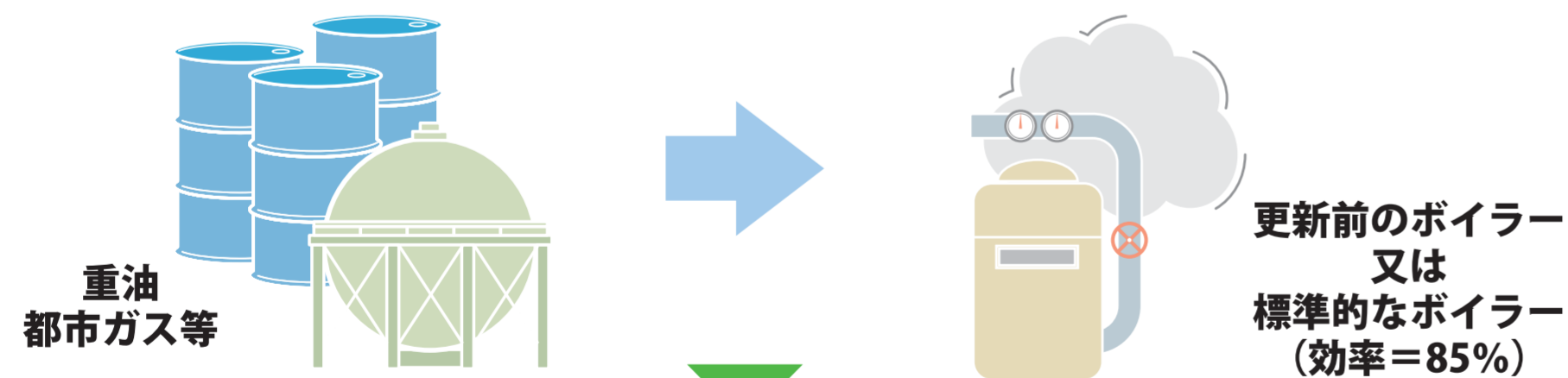


### プロジェクトのイメージ

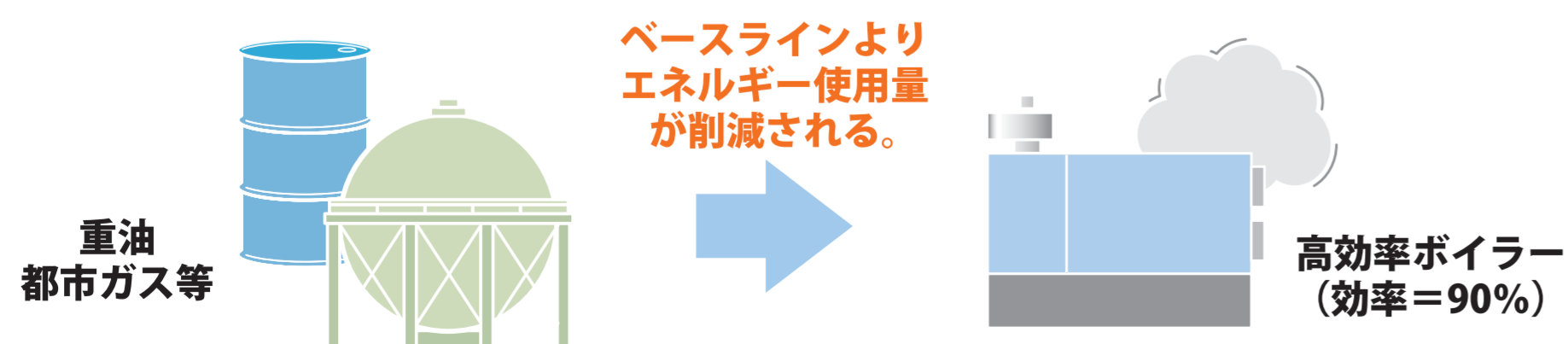
#### EN-S-001 ボイラーの導入

【削減方法】 効率のよいボイラーを導入することにより、化石燃料の使用量を削減する。

#### ベースライン



#### プロジェクト実施後



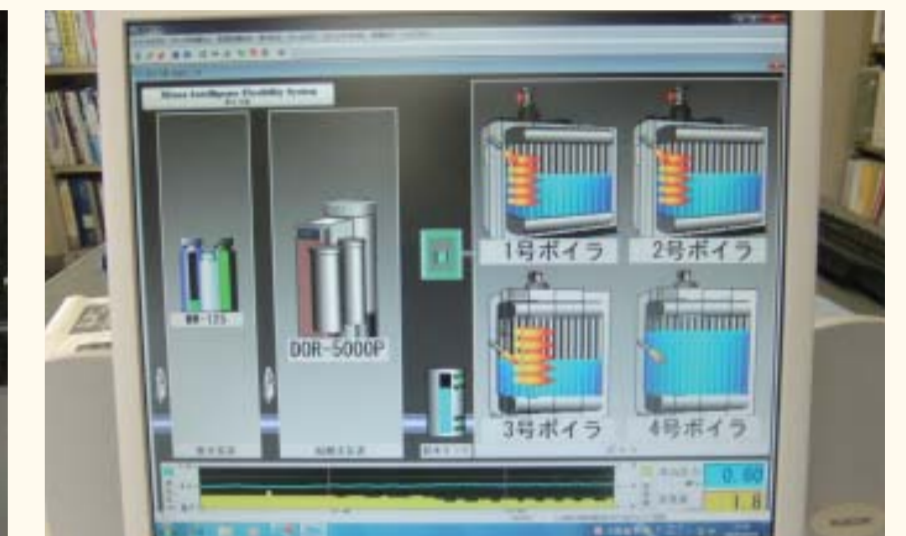
# 工場における都市ガスボイラーの導入

## J-クレジット創出

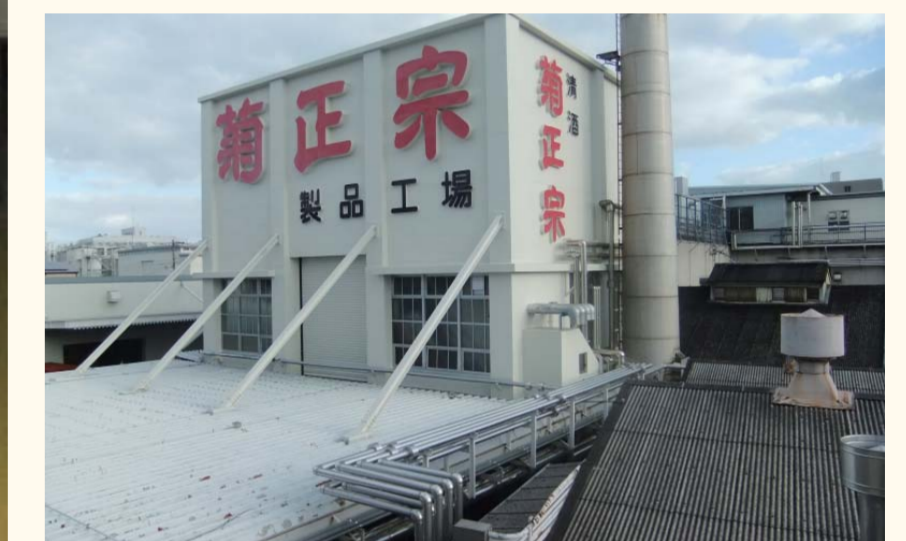
灯油ボイラーから都市ガスボイラーに変更した。これにより、CO<sub>2</sub>排出量を年間約150 t (当工場の約20%) 削減できる見込みです。



高効率都市ガスボイラー



PCコントロール画面



ボイラー室より工場への蒸気配管

## プロジェクトのポイント



## カーボン・オフセットの事例

### 大阪ガスによる地域イベントの取組

#### セレッソ大阪

ヤンマー株式会社と共同で、セレッソ大阪の全ホーム試合を、大阪府内のCO<sub>2</sub>削減プロジェクトから得られたクレジットでカーボン・オフセットし、セレッソ大阪の「CO<sub>2</sub>ゼロチャレンジ」を応援しています。



#### 宝塚歌劇

宝塚歌劇月組公演ミュージカル『PUCK (バック)』とショー・ファンタジー『CRYSTAL TAKARAZUKA-イメージの結晶-』の宝塚大劇場全公演期間中に排出されるCO<sub>2</sub>をクレジットでカーボン・オフセットし、ゼロにします。



#### 阪神タイガース

阪神タイガースが2013年7/26~9/1に開催した「ウル虎の夏」期間中、甲子園球場の全9試合を、兵庫県内のCO<sub>2</sub>削減プロジェクトから得られたクレジットでカーボン・オフセットし、CO<sub>2</sub>をゼロにしました。